

Ing Rudolf Beran – ROVS/414/KOO/2013

1

Stavba: Chlumec nad Cidlinou, Klicperovo náměstí
Kostel sv. Voršily
Objekt: **Báň věže**
Stupeň: DSP + DPS

Za travnatým pásem a chodníkem podél jižního průčelí kostela probíhá náměstím obecní komunikace pro motorová vozidla, před východním průčelím kostela je zřízena odpočinková plocha s městskou zelení, podél severního průčelí probíhá silnice II/611, vedoucí paralelně s dálnicí D11 z Prahy do Hradce Králové jako její doprovodná komunikace s parametry státní silnice, a před západním průčelím je zřízeno parkovací stání s parametry výhradně pro osobní vozidla.

Projekt navrhuje stavební upravy shrnuté do po sobě jdoucích fází opravy:

1. příprava staveniště, stavba plošiny a pracovního lešení,
2. odstrojení části pláště a konstrukce baně věže,
3. výměna konstrukce baně věže,
4. dokončovací práce, demontáž lešení a plošiny .

Architektonické řešení vychází ze skutečnosti, že se jedná o objekt, který je na seznamu památkově chráněných objektů. Z toho důvodu jsou v návrhu minimalizovány zásahy do památkové podstaty objektu. Oprava se tak soustředí pouze na výměnu dožilých konstrukcí (střešní krytina), konstrukcí silně poškozených (dřevěné prvky krovu napadené dřevokaznými houbami a hmyzem) a na odstranění konstrukcí nevhodných z hlediska technického (okenní výplně apod.).

Je navržena změna v horizontálním členění fasády věže – tři novodobé ploché římsy budou odstraněny (prostřední římsa měla skrýt obvodovou ocelovou obruč, horní a dolní byly patrně doplněny kvůli rytmizaci z estetických důvodů), naopak je doplněna římsa v úrovni parapetů oken ve spodním zvonovém patře, která byla v minulosti odsekána. Dochází také ke změně profilace ostatních kordonových říms, kdy průzkum zjistil původní jemnější profilaci vykonzolováním horní cihly, dnes odsekané.

Sokl je zcela nevhodně zakryt neprodyšnou cementovou omítkou, která je silně poškozená – ta bude odstraněna a rehabilitováno bude původní řešení z přírodních pískovcových bloků.

Kordonové římsy budou nově zakryty keramickými prejzy kladenými do malty. Jedná se o předpokládané řešení nedoložené výsledky průzkumu, které vychází z analogií staveb pernštejnského období. Terakotová červeň prejzů výtvarně vhodně doplňuje iluzivní nárožní kvádrování věže barvené páleným okrem v situaci, kdy na římsách nebyla doložena jiná barevnost než bílá.

V oknech ve střední části věže jsou v současné době okenice z prken s nevhodným řemeslným provedením, které působí dojmem spíše provizorního charakteru – navrhuje se jejich náhradu za nové svislové sbíjené okenice, opatřené malým okénkem pro orientační osvětlení interiéru.

Báň věže bude nahrazena v celém rozsahu kopií stávajícího řešení včetně krytí měděným plechem. Sloupky v lucerně, v minulosti odříznuté a nahrazené hranolem připojeným ke spodní části pomocí přílozek, budou v celé délce nahrazeny novými sloupky s pětibokým profilem, podle zachované spodní části.

Stručný popis stavebního řešení

Stávající objekt zůstane v převážné míře zachován. V rámci stavebních úprav je navržena:

- Kompletní výměna střechy věže za novou z měděného plechu, včetně klempířských prvků.
- Kompletní výměna krovu věže za novou kopii původního řešení.
- Oprava nebo výměna omítek na fasádě věže, západním průčelí kostela a obou schodišťových přístavcích u západního průčelí.
- Očištění soklu od novodobých omítek a restaurátorská oprava podkladního kamene.
- Sanace soklových partií zdiva proti vlhkosti – kombinace elektroosmózy, chemické injektáže a jílového těsnění pod úrovní terénu.
- Restaurátorská oprava kamenických prvků na fasádě.
- Restaurátorská oprava hodinových ciferníků a ručiček.
- Výměna záklopu dřevěného trámového stropu pod půdou věže.
- Oprava (lokální výměna) záklopu dřevěného trámového stropu pod zvonovým patrem věže.
- Oprava (výměna) truhlářských výplní otvorů v rozsahu řešených fasád – nové okenice, repase dochovaných oken, repase vchodových dveří
- Instalace opatření proti létajícímu ptactvu.
- Výměna hromosvodu v rozsahu opravovaných fasád s napojením na stávající systém.
- Výměna mechanického hodinového stroje za nový s elektrickým pohonem, úprava transmisí a cimbálového odbíjení
- Silnoproudá elektroinstalace s vnitřním osvětlením nouzovými moduly a s provozním zásuvkovým rozvaděčem, úpravy vyvolané montáží a demontáží krovu věže.
- Napojení věže na EZS v kostele, instalace požárních čidel.
- Zajištění provizorního provozu telekomunikačních zařízení během výměny krovu na věži a jejich zpětné zprovoznění.
- Interiér věže kostela je veřejnosti nepřístupný. Vnitřní prostory jsou přístupné výhradně zástupcům farnosti, kteří jsou obeznámeni s bezpečností při užívání stavby, a pro potřeby údržby (natahování hodinového stroje, které nahradí elektrický stroj, telekomunikační zařízení pro přenos dat, zvonění, běžná údržba atd.) – stávající situace se navrženými úpravami nemění.

Účel a rozsah platnosti

Zásadním účelem plánu BOZP je zajištění bezpečné a zdravé neohrožující práce na staveništi, a to z hlediska koordinace v časové potřebě i způsobech provedení. Plán BOZP je dokumentem zpracovávaným diferencovaně podle druhu a velikosti stavby a musí být přizpůsoben skutečnému stavu a podstatným změnám během provádění stavby. Zajistit realizaci akce za podmínek definovaných obchodní smlouvou bez škod na majetku a mimořádných událostí včetně pracovních úrazů.

Pro zajištění tohoto cíle je nutné, aby se tento plán stal nedílnou a závaznou součástí smluvních vztahů s dodavateli, provádějíci práce na tomto staveništi pro zadavatele. Cílem je zejména upozornit na nejzávažnější rizika co do stupně

jejich možného výskytu a poškození – ohrožení zdraví a života, preventivně s nimi seznámit všechny zaměstnance a následně dbát zvýšené opatrnosti zvláště při činnostech se zvýšenou mírou rizika.

2. Stanovení odpovědností a povinností

Tento plán je závazný pro všechny účastníky výstavby a osoby vyskytující se během realizace na staveništi, pro které je vypracován. Všichni níže uvedení účastníci výstavby musí být prokazatelně s tímto plánem seznámeni. Neprodleně po vstupu na staveniště je každá osoba povinna ohlásit svůj příchod vedení stavby. Při pohybu na staveništi jsou všechny osoby povinny nosit základní ochranné pomůcky (ochranný pracovní oděv, ochranná pracovní obuv, ochranná pracovní přilba), dbát zvýšené pozornosti, pokynů vedení stavby a koordinátora bezpečnosti práce. Osoby, které se na staveništi budou pohybovat jako návštěvy, budou řádně proškoleny o bezpečnostních rizicích při pohybu na staveništi. O proškolení každé návštěvy bude veden písemný záznam.

Povinnosti zadavatele stavby (stavebníka) vyplývají ze zákona č. 309/2006 Sb.

- Budou-li na staveništi působit zaměstnanci více než jednoho zhotovitele stavby, je zadavatel stavby povinen určit potřebný počet koordinátorů bezpečnosti a ochrany zdraví při práci na staveništi (dále jen "koordinátor").
- Zadavatel stavby je povinen předat koordinátorovi veškeré podklady a informace pro jeho činnost, včetně informace o fyzických osobách, které se mohou s jeho vědomím zdržovat na staveništi, poskytovat mu potřebnou součinnost.
- Zadavatel stavby je povinen zavázat všechny zhotovitele stavby, popřípadě jiné osoby k součinnosti s koordinátorem po celou dobu přípravy a realizace stavby.
- Zadavatel stavby povinen nejpozději do 8 dnů před předáním staveniště zhotoviteli doručit na oblastní inspektorát práce Oznámení o zahájení prací (dále jen Oznámení), jehož náležitosti stanoví přílohy č. 4 NV č. 591/2006 Sb. Oznámení může být doručeno v listinné nebo elektronické podobě. Dojde-li k podstatným změnám údajů obsažených v oznámení, je zadavatel stavby povinen provést bez zbytečného odkladu jeho aktualizaci. Stejnopis Oznámení musí být vyvěšen na viditelném místě u vstupu na staveniště po celou dobu provádění stavby až do ukončení prací a předání stavby stavebníkovi k užívání. Vzhledem k tomu, že se jedná o rozsáhlou stavbu, může být označena jiným vhodným způsobem, například tabulí s uvedením potřebných údajů. Uvedené údaje mohou být součástí štítku nebo tabule umístované na staveništi nebo stavbě.

Povinnosti koordinátora BOZP při přípravě stavby vyplývají ze zákona č. 309/2006 Sb. a NV č. 591/2006 Sb.

- Musí v dostatečném časovém předstihu před zadáním díla zhotoviteli stavby předat zadavateli stavby – Přehled právních předpisů vztahujících se ke stavbě, Informace o rizicích, která se mohou při realizaci stavby vyskytnout, se zřetelem na práce a činnosti vystavující fyzickou osobu zvýšenému ohrožení života nebo poškození zdraví, další podklady nutné pro zajištění bezpečného a zdraví neohrožujícího pracovního prostředí a podmínek výkonu práce, na které je třeba vzít zřetel s ohledem na charakter stavby a její realizaci.
- Bez zbytečného odkladu předat projektantovi, zhotoviteli stavby, pokud byl již určen, popřípadě jiné osobě veškeré další informace o bezpečnostních a zdravotních rizicích, které jsou mu známy a které se dotýkají jejich činnosti.
- Dává podněty a doporučuje technická řešení nebo organizační opatření, která

jsou z hlediska zajištění bezpečného a zdraví neohrožujícího pracovního prostředí a podmínek výkonu práce vhodná pro plánování jednotlivých prací, zejména těch, které se uskutečňují současně nebo v návaznosti; dbá, aby doporučené řešení bylo technicky realizovatelné a v souladu s právními a ostatními předpisy k zajištění bezpečnosti a ochrany zdraví při práci a aby bylo, s přihlédnutím k účelu stanovenému zadavatelem stavby, ekonomicky přiměřené.

- Poskytuje odborné konzultace a doporučení týkající se požadavků na zajištění bezpečné a zdraví neohrožující práce, odhadu délky času potřebného pro provedení plánovaných prací nebo činností se zřetelem na specifická opatření, pracovní nebo technologické postupy a procesy a potřebnou organizaci prací v průběhu realizace stavby,

- Zabezpečuje, aby Plán BOZP obsahoval, přiměřeně povaze a rozsahu stavby a místním a provozním podmínkám staveniště, údaje, informace a postupy zpracované o podrobnostech nezbytných pro zajištění bezpečné a zdraví neohrožující práce, a aby byl odsouhlasen a podepsán všemi zhotoviteli, pokud jsou v době zpracování Plánu známi.

Povinnosti koordinátora BOZP při realizaci stavby vyplývají ze zákona č. 309/2006 Sb. a NV č. 591/2006 Sb.:

- Koordinuje spolupráci zhotovitelů nebo osob jimi pověřených při přijímání opatření k zajištění BOZP se zřetelem na povahu stavby a na všeobecné zásady prevence rizik a činnosti prováděné na staveništi současně popřípadě v těsné návaznosti, s cílem chránit zdraví fyzických osob, zabránit pracovním úrazům a předcházet vzniku nemocí z povolání.

- Sleduje provádění prací na staveništi se zaměřením na zjišťování, zda jsou dodržovány požadavky na bezpečnost a ochranu zdraví při práci, v potřebných intervalech.

- Sleduje, zda zhotovitelé dodržují Plán a projednává s nimi opatření a termíny k nápravě zjištěných nedostatků.

- Upozorňuje zhotovitele stavby na nedostatky v uplatňování požadavků na BOZP zjištěné na pracovišti převzatém zhotovitelem stavby a vyžadovat zjednání nápravy, k tomu je oprávněn navrhopat přiměřená opatření.

- Provádí zápisy o zjištěných nedostatcích v bezpečnosti a ochraně zdraví při práci na staveništi, na něž prokazatelně upozornil zhotovitele, a dále zapisuje údaje o tom, zda a jakým způsobem byly tyto nedostatky odstraněny. Nebyla-li zhotovitelem stavby neprodleně přijata přiměřená opatření ke zjednání nápravy, oznamuje zadavateli stavby.

- Informuje všechny dotčené zhotovitele stavby o bezpečnostních a zdravotních rizicích, která vznikla na staveništi během postupu prací.

- Navrhuje termíny kontrolních dnů k dodržování Plánu za účasti zhotovitelů nebo osob jimi pověřených a organizuje jejich konání.

- Na vyžádání zhotovitele dává podněty a doporučuje technická řešení nebo opatření k zajištění bezpečnosti a ochrany zdraví při práci pro stanovení pracovních nebo technologických postupů a plánování bezpečného provádění prací, které s ohledem na věcné a časové vazby při realizaci stavby uskuteční současně nebo na sebe budou navazovat.

- Kontroluje zabezpečení obvodu staveniště, včetně vstupu a vjezdu na staveniště s cílem zamezit vstup nepovolaným fyzickým osobám.

- Zúčastňuje se kontrolní prohlídky stavby, k níž byl přizván stavebním úřadem podle zvláštního předpisu – zákon č. 183/2006 Sb. stavební zákon Projektant je povinen v uvedených případech zahrnout do projektové dokumentace plán BOZP na staveništi. Poskytovat koordinátorovi součinnost potřebnou pro plnění

jeho úkolů po dobu své účasti při přípravě a realizaci stavby. Požadavky na zpracování plánu BOZP na staveništi jsou uvedeny v zákoně 309/2006 Sb., v NV 591/2006 Sb. a ve vyhl. 499/2006 Sb. části Zásady organizace výstavby.

Všeobecné povinnosti zhotovitelů

a) Nejpozději do 8 dnů před zahájením prací na staveništi doložit, že informoval koordinátora o rizicích vznikajících při pracovních nebo technologických postupech, které zvolil.

b) Poskytovat koordinátorovi součinnost potřebnou pro plnění jeho úkolů po celou dobu svého zapojení do přípravy a realizace stavby, zejména:

- včas předávat koordinátorovi informace a podklady potřebné pro zhotovení Plánu a jeho změny (zejména použité technologie, rizika, časový postup stavebních prací, nástup nových zhotovitelů)
- zúčastňovat se zpracování Plánu, tento Plán dodržovat,
- včas informovat koordinátora o podstatných změnách (harmonogram výstavby, použité technologie)
- brát v úvahu podněty a pokyny koordinátora, postupovat podle dohodnutých opatření, a to v rozsahu, způsobem a ve lhůtách uvedených v Plánu.
- seznámit všechny své podřízené pracovníky s plánem BOZP, vyžadovat jeho dodržování

- zúčastňovat se kontrolních dnů

c) Dodržovat všechny právní a ostatní předpisy k dodržování bezpečnosti práce a ochrany zdraví při práci, které jsou uvedeny v tomto Plánu.

d) Zhotovitel při uspořádání staveniště dbá, aby byly dodrženy požadavky na pracoviště stanovené NV č. 101/2005 Sb. a aby staveniště vyhovovalo obecným požadavkům na výstavbu podle Vyhlášky č. 137/1998 Sb. a dalším požadavkům na staveniště stanoveným v příloze č. 1 a 5 NV č. 591/2006 Sb.

e) Zhotovitel vymezí pracoviště pro výkon jednotlivých prací a činností; přitom postupuje podle NV č. 361/2007 Sb. v platném znění upravujících podmínky ochrany zdraví zaměstnanců při práci.

f) Za uspořádání staveniště, popřípadě vymezeného pracoviště, odpovídá zhotovitel, kterému bylo toto staveniště, popřípadě pracoviště, předáno a který je převzal. V zápise o předání a převzetí se uvedou všechny známé skutečnosti, jež jsou významné z hlediska zajištění bezpečnosti a ochrany zdraví fyzických osob zdržujících se na staveništi, popřípadě pracovišti.

g) Zhotovitelé jsou povinni zajistit, aby při provozu a používání strojů a technických zařízení (dále jen "stroje"), nářadí a dopravních prostředků na staveništi byly kromě požadavků zvláštních právních předpisů dodržovány bližší minimální požadavky na bezpečnost a ochranu zdraví při práci v příloze č. 2 NV č. 591/2006 Sb.

h) Zhotovitelé jsou povinni zajistit, aby byly splněny požadavky na organizaci práce a pracovní postupy stanovené v příloze č. 3 NV č. 591/2006 Sb., jestliže se na staveništi plánují nebo provádějí.

Hlavní zhotovitel zajišťuje bezpečnost ve společných prostorech a zařízeních – zařízení staveniště, schodiště, lešení, atd. ... Náklady na udržování těchto prostor mohou být přeučtovány jednotlivým dodavatelům.

Techničtí pracovníci na stavbě jsou povinni

- Vytvářet bezpečné pracovní podmínky pro všechny podřízené zaměstnance, seznámit je s identifikovanými riziky.
- Provádět technická a organizační opatření pro bezpečnou práci a snížení rizika úrazů.
- Seznamovat podřízené pracovníky s předpisy k zajištění bezpečnosti práce a vést o této činnosti přesné záznamy.

- Pravidelně ověřovat znalosti bezpečnostních předpisů u svých podřízených zaměstnanců.
- Vyžadovat a kontrolovat dodržování bezpečnostních předpisů u svých podřízených. Výběr pracovníků k práci provádět s přihlédnutím k jejich zdravotnímu stavu a jejich psychickým i odborným schopnostem pro danou práci. Pokyny k zajištění bezpečnosti a ochrany zdraví při práci včleňovat do technologických postupů.
- Kontrolovat používání osobních ochranných pracovních prostředků. Věnovat pozornost práci svých podřízených a brát v úvahu jejich reálné návrhy a připomínky pro zvýšení bezpečnosti a ochrany zdraví na pracovištích. Další povinnosti vedoucích pracovníků řeší především Zákoník práce a příslušná NV.

Pracovníci na stavbě jsou povinni:

- Dodržovat předpisy a pokyny k zajištění bezpečnosti a ochraně zdraví při práci. Dodržovat stanovené pracovní postupy, s nimiž byl seznámen a také zásady, které vyplývají z jeho osobní kvalifikace.
- Používat při práci stanovené osobní ochranné pracovní prostředky. Oznamovat svému nadřízenému, nebo orgánům dozoru nad bezpečností práce, nedostatky a závady, které by mohly ohrozit zdraví osob nebo způsobit škodu na majetku a podle svých možností se podílet na jejich odstraňování.
- Dodržovat pracovní řád a uposlechnout příkazů řídících zaměstnanců a dozorcích orgánů.
- Udržovat pořádek, udržovat v nezávadném stavu svěřená zařízení, stroje, nástroje a nářadí, vzniklé závady včas odstranit nebo požadovat jejich odstranění. Všemi zákonnými prostředky předcházet poškození zdraví svého i svých spolupracovníků.
- Na pracoviště docházet včas a odpočatý a plně se věnovat plnění pracovních úkolů a dodržování pravidel bezpečnosti při práci.
- Před nástupem do práce i během směny nepoužívat alkoholické nápoje a jiné návykové látky, které snižují pozornost, a tím zvyšují nebezpečí úrazu samotného zaměstnance i jeho spolupracovníků.
- Udržovat pořádek na pracovišti, nechat volné komunikační prostory a nezdržovat se na nebezpečných místech.

Jiná osoba je fyzická osoba, která se osobně podílí na zhotovení stavby a která nezaměstnává zaměstnance. Osoba samostatně výdělečně činná. Je povinna:

- Poskytnout dodavateli a koordinátorovi potřebnou součinnost a postupovat podle pokynů nebo opatření k zajištění bezpečné a zdraví neohrožující práce stanovených dodavatelem.
- Informovat dodavatele nejpozději do 5 pracovních dnů před převzetím pracoviště, a není-li to možné, bez zbytečného odkladu o všech okolnostech, které by při její činnosti na staveništi mohly vést k nadměrným pracovním bezpečnostním rizikům u dalších fyzických osob zdržujících se na staveništi s vědomím zhotovitele.
- Dodržovat právní předpisy o bezpečnosti a ochraně zdraví při práci na staveništi a přihlížet k podnětům koordinátora; to se vztahuje také na dodavatele, který na staveništi pracuje.
- Používat potřebné osobní ochranné pracovní prostředky podle § 104 Zákoníku práce, technická zařízení, přístroje a nářadí, splňující požadavky stanovené NV č. 21/2003 Sb., kterým se stanoví technické požadavky na osobní ochranné prostředky; to se vztahuje také na dodavatele, který na staveništi pracuje.
- Svévole nevyřazovat, neměnit či nepřestavovat ochranná zařízení strojů, přístrojů a nářadí a používat tato zařízení k účelům a za podmínek, pro které

jsou určena; to se vztahuje také na zhotovitele stavby, který osobně na staveništi pracuje.

Je také možné koordinátorem BOZP stanovit pokuty udělované zhotoviteli za opakované porušování zásad BOZP. Pro možnost vymáhání těchto pokut je možné podmínky udělování pokut a jejich výši zahrnout do smlouvy o dílo sepsané investorem s daným zhotovitelem stavby, případně hlavní zhotovitelem s jeho dodavateli. Opakované porušení bezpečnostních předpisů a tohoto plánu bude považováno za vážné porušení smluvních vztahů a může být důvodem k odstoupení od smlouvy ze strany objednatele.

Dokumentace pro koordinátora

Každý zhotovitel při nástupu na staveniště předloží koordinátorovi BOZP: Seznam dodavatelů, kteří budou pracovat na stavbě; Protokoly předání a převzetí jednotlivých pracovišť (staveniště); Seznam rizik vyplývajících z jeho činnosti (registry rizik jednotlivých zhotovitelů); Doklad o proškolení zaměstnanců z bezpečnosti práce;

Koordinátor BOZP bude pro stavbu svolávat kontrolní dny k zajištění bezpečnosti a ochrany zdraví při práci, až do ukončení stavby, pokud koordinátor BOZP po dohodě se zadavatelem nestanoví jinak. Četnost kontrolních dnů je stanovena minimálně jedenkrát za dva týdny. V případě potřeby, je možno termín pozměnit po předchozím projednání a informování všech odpovědných osob. Účastnit se ho mají za povinnost všichni zhotovitelé stavebníka, včetně zástupců jejich dodavatelů. Neomluvená neúčast na kontrolních dnech se považuje za porušení předpisů BOZP. Z každého kontrolního dne koordinátora BOZP musí být vyhotoven písemný zápis, či elektronický zápis zaslaný účastníkům mailem. V zápisu musí být uvedeny zjištěné nedostatky včetně záznamů o přijatých opatřeních a do kdy je zhotovitel stavby povinen tyto nedostatky odstranit. Kontrolního dne **jsou povinni se zúčastnit** zástupci všech zhotovitelů, kteří na staveništi právě působí, popřípadě i jiné osoby koordinátorem BOZP přizvané k účasti na kontrolním dnu. Se zápisem je povinen koordinátor BOZP seznámit všechny dotčené osoby do 36 hod. po ukončení kontrolního dne.

Technologické postupy – části týkající se BOZP

Dokumentace BOZP a PO kterou jsou jednotliví zhotovitelé povinni vést a koordinátor BOZP je může vyžadovat k nahlédnutí:

Kniha BOZP; Stavební denník (dle dohody způsobu vedení na stavbě); Předepsané revize a doklady o kontrolách technických zařízení; Technologické postupy prací; Doklady o školení a instruktáži o seznamování s riziky práce; Písemný doklad o prokazatelném seznámení s Plánem BOZP; Knihu úrazů. Zápisy z kontrolních dnů koordinátora BOZP Průběžnou kontrolu stavu pracoviště a dodržování předpisů BOZP zajišťuje koordinátor BOZP na staveništi.

Pokuty za porušení zásad v oblasti BOZP

Přestupky a správní delikty právnických osob na úseku bezpečnosti práce řeší zákon č.251/2005 Sb., o inspekci práce. Na základě tohoto zákona může příslušný inspektorát práce udělovat pokuty podle závažnosti přestupků jednotlivým účastníkům výstavby včetně zadavatele stavby až do výše několika milionů. Jednou z možných pokut je nezajištění koordinátora BOZP při realizaci stavby a související povinnosti, jako doručení oznámení o zahájení stavby inspektorátu práce, atd.

Opakované porušení bezpečnostních předpisů a tohoto plánu bude považováno

za vážné porušení smluvních vztahů a může být důvodem k odstoupení od smlouvy ze strany objednatele.

Lešení

Pro výměnu krovu a střechy věže bude zřízeno těžké lešení na konzolách vsazených do otvorů po bývalém lešení v 7. NP – postup výstavby lešení a další podrobnosti viz Stavebně konstrukční řešení.

Pro opravu fasád bude zřízeno lehké fasádní lešení – další podrobnosti viz Architektonicko-stavební řešení.

Použití autojeřábu s nosností 200 t

Stávající bání věže bude demontována jako celek autojeřábem a nahrazena kopií. Během snesení stávající bání věže a během osazení její nové kopie bude z důvodu ustavení autojeřábu o nosnosti 200 t uzavřen provoz v navazující části Klicperova náměstí včetně navazující obecní komunikace. Uzavírka se uvažuje v délce trvání 1 den pro demontáž a 1 den pro montáž bání.

Během vlastní manipulace se zavěšeným břemen o předpokládané hmotnosti 19 t bude v rizikové oblasti ohrožené zřícením bání zajištěn zákaz vstupu všem osobám s použitím vymezených pásek, případně s asistencí městské policie – podmínky upřesní zástupce stavebního úřadu během stavebního řízení.

Stanovisko provozovatele vysílače mobilní sítě¹

Stanovisko provozovatele vysílače mobilní sítě (T-Mobile CZ, dále jen TM) k záměru rekonstrukce věže kostela sv. Voršily v Chlumci nad Cidlinou, kde je umístěn vysílač CETIN a T-Mobile. Místní šetření proběhlo 15. 9. 2017. Postup a podmínky rekonstrukce vzhledem k minimalizaci poškození či zničení technologie:

- Před zahájením prací min. 2 měsíce investor nebo dodavatel stavebních prací tento záměr oznámí společnosti T-Mobile – vždy v oznámení uvést č. vysílače: 50320 HKCHC.
- V oznámení z bodu a) by měl být termín, kdy bude na věži osazeno trubkové lešení (v žádosti uvádíte, že tam bude – jen v horní části), které by mělo tvořit ochoz okolo celé věže a jeho zábradlí by staticky mělo dovolit osadit provizorně, po dobu rekonstrukce, 6 ks panelových antén, co jsou nyní v lucerně (délka cca 2 m, šířka 0,3 m, váha 20 kg) a 1 ks MW antény průměru 0,3 m. Je nutno tedy s tímto počítat již v projektu – statika.
- Před začátkem prací si TM vybuduje novou podestu nad úrovní závěsu malého zvonu (palubky či ocelové rošty, nosnými prvky budou stávající trámy stolice zvonů) a tam přesune veškerou technologii z patra nad zvony. Pokud to bude možné s ohledem na pohyb malého zvonu, tak by tato technologie tam zůstala i po rekonstrukci.
- Společně s bodem c) se antény přesunou na zábradlí ochozu z lešení. Přívod kabelů k anténám bude okny v patře, kde jsou zvony (vyndá se z okna žaluzie), jako druhá možnost je to vést v úrovni podlahy lešení, ale zde je možnost poškození. O tom se rozhodne, až se to bude dělat na místě.
- Po vybudování nové věže se antény osadí zpět do lucerny (bez žádné další barevné úpravy, stejným způsobem jako je tomu nyní, včetně zajištění pravidelného přístupu pro údržbu), taktéž si TM vybuduje novou kabelovou trasu v nové věži – uchycení bude do nových trámů.

Investor či dodavatel stavebních prací předem zajistí řádné nové vnitřní osvětlení nové věže a vybavení bezpečnými žebříky, včetně poklopu nahoře tak, aby se dalo dostat do lucerny. Projektová dokumentace by měla rovněž vyřešit prostup kabelů z vnitřní části věže ven tak, aby do nové věže nezatékalo kolem kabelů. Stávající systém není dobrý.

- *Vše zde uvedené nechte vložit do projektové dokumentace, aby dodavatel stavebních prací počítal s jistou nutností součinnosti s další firmou, která přesuny technologie a antén bude realizovat, případně s pracemi vyvolanými umístěním vysílače na věži.*

Žádné jiné speciální podmínky pro provádění stavby nebyly v době zpracování projektové dokumentace známy.

3. Legislativa České republiky

- **Zákoník práce – zákon č. 262/2006 Sb.**, zejména § 101 – 108; Plní-li na jednom pracovišti úkoly zaměstnanci dvou a více zaměstnavatelů, jsou zaměstnavatelé povinni vzájemně se písemně informovat o rizicích a přijatých opatřeních k ochraně před jejich působením, která se týkají výkonu práce a pracoviště a spolupracovat při zajišťování BOZP pro všechny zaměstnance na pracovišti. Na základě písemné dohody zúčastněných zaměstnavatelů touto dohodou pověřený zaměstnavatel koordinuje provádění opatření k ochraně BOZP a postupy k jejich zajištění.

- **Zákon č. 309/2006 Sb.**, kterým se upravují další požadavky BOZP v pracovně právních vztazích, a nebo poskytovaných služeb mimo pracovně právní vztahy; Budou-li na staveništi působit současně zaměstnanci více než jednoho zhotovitele stavby, je zadavatel stavby povinen určit potřebný počet koordinátorů BOZP na staveništi. – Povinnost ohlášení při vstupu na pracoviště cizího zaměstnavatele.

- **Zákon č. 183/2006 Sb.**, o územním plánování a stavebním řádu (stavební zákon),

Vyhláška č. 499/2006 Sb. o dokumentaci staveb

- **NV. č. 591/2006 Sb.** o bližších minimálních požadavcích na BOZP na staveništích

- **NV č. 101/2005 Sb.**, o podrobnějších požadavcích na pracoviště a pracovní prostředí

- **NV č. 362/2005 Sb.**, o bližších požadavcích na BOZP s nebezpečím pádu z výšky nebo do hloubky

- **NV č. 11/2002 Sb.**, kterým se stanoví vzhled a umístění bezpečnostních značek a zavedení signálů

- **NV č. 378/2001 Sb.**, kterým se stanoví bližší požadavky na bezpečný provoz a používání strojů, technických zařízení, přístrojů a nářadí

- **NV č. 148/2006 Sb.**, o ochraně zdraví před nepříznivými účinky hluku a vibrací

- **Vyhláška č. 50/1978 Sb.** o odborné způsobilosti v elektrotechnice

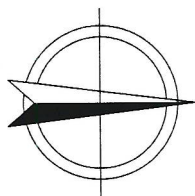
- **NV č. 495/2001 Sb.**, kterým se stanoví rozsah a bližší podmínky poskytování osobních ochranných pracovních prostředků, mycích, čistících a dezinfekčních prostředků

- **NV č. 168/2002 Sb.**, který se stanoví způsob organizace práce a pracovních postupů, které je zaměstnavatel povinen zajistit při provozování dopravy dopravními prostředky

- **Zákon č. 133/1985 Sb.**, o požární ochraně a prováděcí vyhláška **MV č. 246/2001 Sb.**

- **Vyhláška MV č. 87/2000 Sb.**, kterou se stanoví podmínky požární bezpečnosti při svařování a nahřívání živců v tavných nádobách

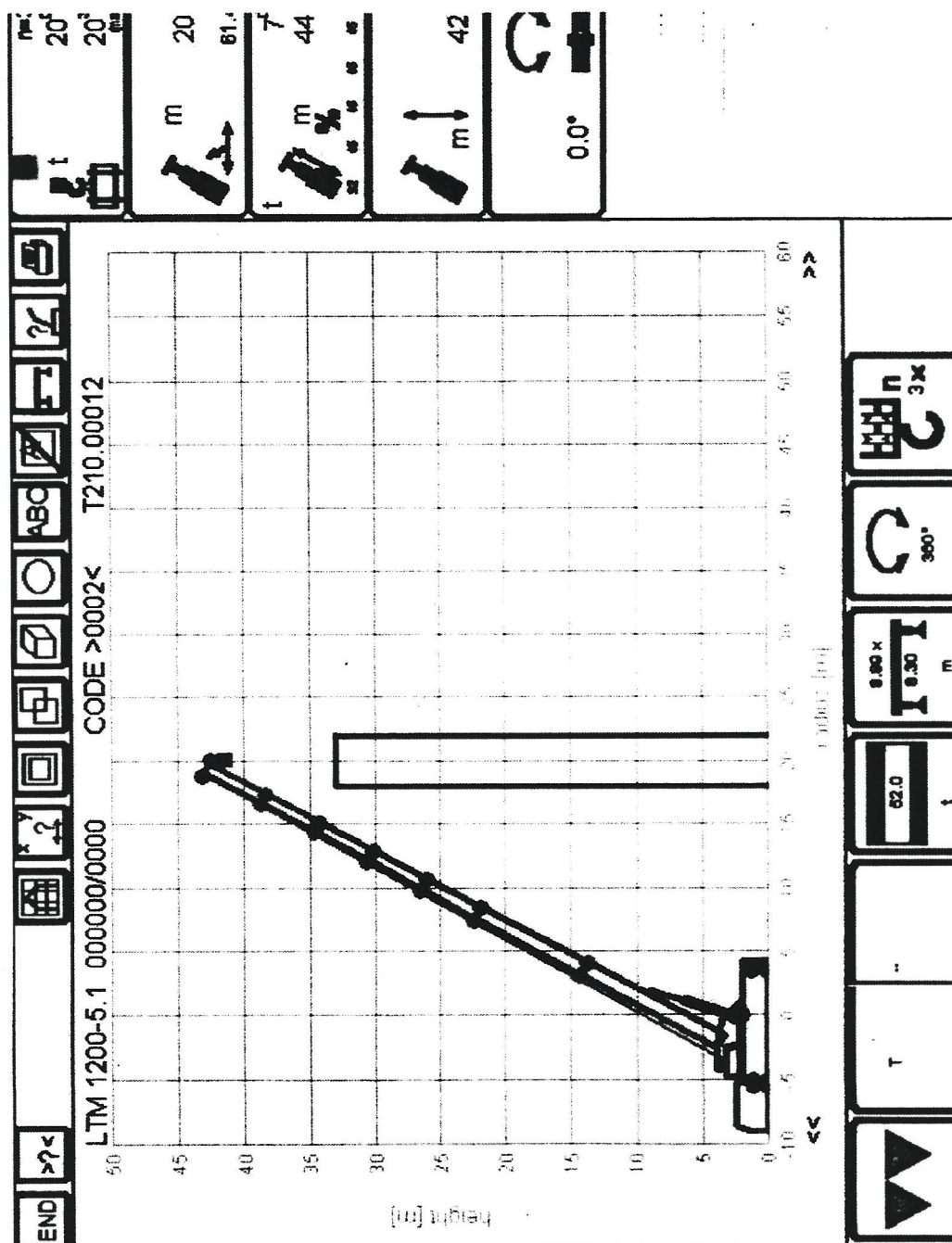
- **NV č. 361/2007 Sb.**, kterým se stanoví podmínky ochrany zdraví při práci



B. Souhrnná technická zpráva * příloha 1

Situace - poloha autojeřábu pro demontáž a montáž střechy věže

Vypracoval : Ing. Petr Rohlíček, Ing. Jan Černý, INRECO, s.r.o. * 08/2017



B. Souhrnná technická zpráva * příloha 2

Předpokládané parametry autojeřábu pro demontáž a montáž střechy věže
 Vypracoval : Ing. Petr Rohlíček, Ing. Jan Černý, INRECO, s.r.o. * 08/2017



ROVS - Rožnovský vzdělávací servis s.r.o.

Držitel akreditace pro provádění zkoušek fyzických osob z odborné způsobilosti podle § 20 zákona č. 309/2006 Sb., v platném znění a na základě rozhodnutí Ministerstva práce a sociálních věcí.
Držitel mezinárodního certifikátu kvality Qfor.



OSVĚDČENÍ o ověření

odborné způsobilosti k činnostem koordinátora bezpečnosti
a ochrany zdraví při práci na staveništi

Číslo osvědčení

ROVS/414/KOO/2013

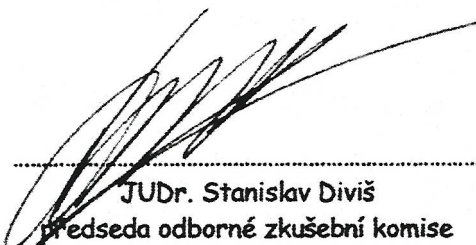
Ing. Rudolf Beran

25. 6. 1950 Ústí nad Labem

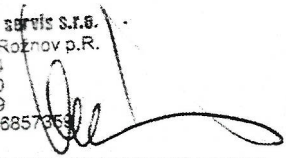
úspěšně vykonal/a dne 4. 4. 2013 opakovanou zkoušku z odborné způsobilosti k činnostem koordinátora bezpečnosti a ochrany zdraví při práci na staveništi před odbornou zkušební komisí jmenovanou držitelem akreditace ROVS - Rožnovský vzdělávací servis s. r. o., akreditovaným Ministerstvem práce a sociálních věcí rozhodnutím ze dne 5. 3. 2009 č. j.: 2009/18389-43 a rozhodnutím o prodloužení akreditace č. j. 2011/90947-42 ze dne 14. 12. 2011 podle zákona č. 309/2006 Sb. v platném znění.

Toto Osvědčení je dokladem o úspěšném vykonání zkoušky z odborné způsobilosti uvedeným v § 10 odst. 1 písm. c) zákona č. 309/2006 Sb., v platném znění a dokladem uvedeným v § 8 odst. 1 a 2 nařízení vlády č. 592/2006 Sb.

Zkouška z odborné způsobilosti se skládá opakovaně každých 5 let.


JUDr. Stanislav Diviš
Předseda odborné zkušební komise

ROVS - Rožnovský vzdělávací servis s.r.o.
Dolní Paseky 1618, 756 61 Rožnov p.R.
tel./fax: 571 654 394
571 654 970
571 653 999
IČ: 26857359, DIČ: CZ26857359


Ing. Jindřich Loudin, jednatel
ROVS - Rožnovský vzdělávací servis s. r. o.

Datum a místo vydání osvědčení: Pardubice 4. 4. 2013